
II **Infrastruktur Nachrichten**

01 **TSIMSG**

Version 5.3 (DE) –2015-04-01

*Nachrichtenbeschreibung
für die Übermittlung Deklarationsliste nach
dem BDEW/VKU-Leitfaden
Geschäftsprozesse zur Führung und
Abwicklung von Bilanzkreisen bei Gas*



EASEE-gas / Edig@s Workgroup

*Einmalige deutschsprachige Fassung unter besonderer
Berücksichtigung des innerdeutschen Gasmarktes ab 01.10.2008
Zur Verfügung gestellt durch den DVGW*

auf Basis

UTILMD

Netzanschluss-Stammdaten

UN D.11A S3

Version: 5.3

Herausgabedatum: 01.04.2015

Inhaltsübersicht

1. Einleitung	4
2. Nachrichtenstruktur	5
3. Anwendungsfälle	6
4. Änderungshistorie	11

Segmentlayout

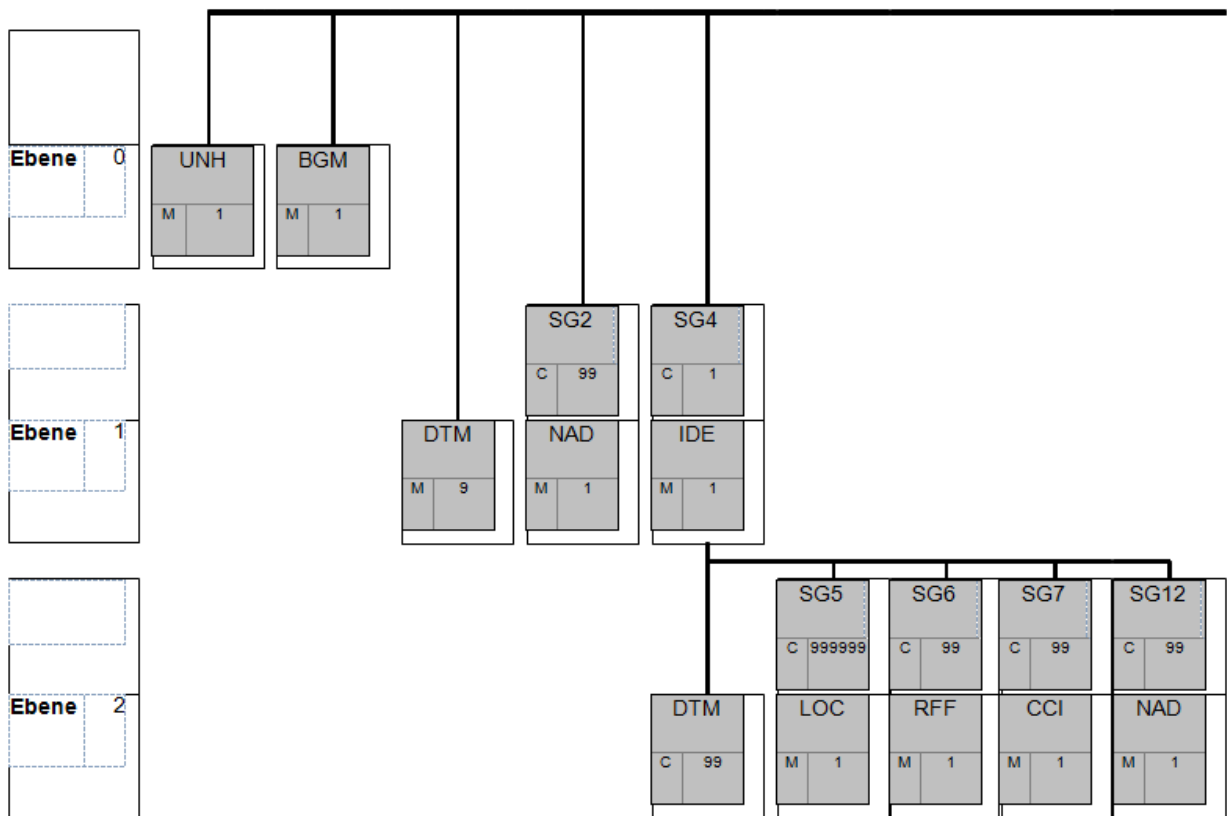
1. Einleitung

Die TSIMSG basiert auf der UTILMD MIG in der jeweils aktuellsten von EDI@Energy veröffentlichten Version. Dieses Dokument beschreibt die Ausprägung der UTILMD für die Anwendungsfälle Deklarationsliste NB an MGV und MGV an BKV. Diese Anwendungsfälle werden als TSIMSG bezeichnet.

Es werden nur die Fallgruppen zu den Bilanzkreisen für den Betrachtungsmonat eingebracht, die tatsächlich beliefert werden.

Segmentlayout

2. Nachrichtenstruktur



Segmentlayout

3. Anwendungsfälle

EDIFACT Struktur	Beschreibung Kommunikation von Prüfidentifikator	Deklarationsliste NB an MGV 11096	Deklarationsliste MGV an BKV 11097	Bedingung
Nachrichten-Kopfsegment				
UNH		Muss	Muss	
UNH 0062	Nachrichten-Referenznummer	X	X	
UNH 0065	UTILM Netzanschluss- D Stammdaten	X	X	
UNH 0052	D Entwurfs-Version	X	X	
UNH 0054	11A Ausgabe 2011 - A	X	X	
UNH 0051	UN UN/CEFACT	X	X	
UNH 0057	5.1d Versionsnummer der zugrundeliegenden BDEW-Nachrichtenbeschreibung	X	X	
Beginn der Nachricht				
BGM		Muss	Muss	
BGM 1001	Z02 Deklarationsliste (nur für den Leitfaden zur GABi)	X	X	
BGM 1004	Dokumentenummer	X	X	
Nachrichtendatum				
DTM		Muss	Muss	
DTM 2005	137 Dokumenten-/ Nachrichtendatum/-zeit	X	X	
DTM 2380	Datum oder Uhrzeit oder Zeitspanne, Wert	X	X	
DTM 2379	203 CCYYMMDDHHMM	X	X	
Abweichung zur UTC				
DTM		Muss	Muss	
DTM 2005	735 Abweichung zu UTC (Coordinated Universal Time)	X	X	
DTM 2380	Datum oder Uhrzeit oder Zeitspanne, Wert	X	X	
DTM 2379	406 ZHHMM	X	X	
Gültigkeit, Beginndatum				
DTM		Muss	Muss	
DTM 2005	157 Gültigkeit, Beginndatum	X	X	
DTM 2380	Datum oder Uhrzeit oder Zeitspanne, Wert	X	X	
DTM 2379	610 CCYYMM	X	X	
MP-ID Absender				
SG2		Muss	Muss	
SG2 NAD		Muss	Muss	
SG2 NAD 3035	MS Dokumenten-/ Nachrichtenaussteller bzw. -absender	X	X	

Segmentlayout

SG2	NAD	3039	MP-ID		X	X
SG2	NAD	3055	9	GS1	X	X
			293	DE, BDEW (Bundesverband der Energie- und Wasserwirtschaft e.V.)	X	X
			305	ETSO (European Transmission System Operator)	X	X
			321	EASEE-Gas (European Association for the Streamlining of Energy Exchange for gas)	X	X
			332	DE, DVGW Service &	X	X

Segmentlayout

EDIFACT Struktur	Beschreibung Kommunikation von Prüfidentifikator	Deklarationsliste NB an MGV 11096	Deklarationsliste MGV an BKV 11097	Bedingung
Consult GmbH				
MP-ID Empfänger				
SG2		Muss	Muss	
SG2 NAD		Muss	Muss	
SG2 NAD 3035	MR Nachrichtenempfänger	X	X	
SG2 NAD 3039	MP-ID	X	X	
SG2 NAD 3055	9 GS1	X	X	
	293 DE, BDEW (Bundesverband der Energie- und Wasserwirtschaft e.V.)	X	X	
	305 ETSO (European Transmission System Operator)	X	X	
	321 EASEE-Gas (European Association for the Streamlining of Energy Exchange for gas)	X	X	
	332 DE, DVGW Service & Consult GmbH	X	X	
Vorgang				
SG4		Muss	Muss	[
SG4 IDE		Muss	Muss	
SG4 IDE 7495	24 Transaktion	X	X	
SG4 IDE 7402	Vorgangsnummer	X	X	
Beginn zum				
SG4		Muss	Muss	
SG4 DTM		Muss	Muss	
SG4 DTM 2005	92 Datum Vertragsbeginn	X	X	
SG4 DTM 2380	Datum oder Uhrzeit oder Zeitspanne, Wert	X	X	
SG4 DTM 2379	102 CCYYMMDD	X	X	
Ende zum				
SG4		Muss	Muss	
SG4 DTM		Muss	Muss	
SG4 DTM 2005	93 Datum Vertragsende	X	X	
SG4 DTM 2380	Datum oder Uhrzeit oder Zeitspanne, Wert	X	X	
SG4 DTM 2379	102 CCYYMMDD	X	X	
Bilanzkreis				
SG5		Muss [61]	Muss [61]	[[61] Segmentgruppe ist genau einmal je SG4 IDE anzugeben
SG5 LOC		Muss	Muss	
SG5 LOC 3227	237 Bilanzkreis	X	X	
SG5 LOC 3225	Bilanzkreis	X	X	
Prüfidentifikator				
SG6		Muss	Muss	

Segmentlayout

SG6	RF				Muss	Muss
SG6	RF	1154	11096	TSIMSG / Deklarationsliste an MG	X	
			11097	TSIMSG / Deklarationsliste an BK		X
Fallgruppenzuordnung						
SG7					Muss	Muss
SG7	CC				Muss	Muss
SG7	CC	7037	Z17	Fallgruppenzuordnung	X	X

Segmentlayout

EDIFACT Struktur			Beschreibung Kommunikation von Prüfidentifikator	Deklarationsliste NB an MGV 11096	Deklarationsliste MGV an BKV 11097	Bedingung
			nach GABi Gas			
SG7	CCI	1131	GABi- Nominierungsersatzverfahren - Exit	X		X
			RLMNEV			
			GABi- RLM-Kunde in	X		X
			RLMmT Tagesregime - Exit			
			GABi- RLM-Kunde im	X		X
			RLMoT Stundenregime - Exit			
			GABi- SLP-Kunden analytisches	X		X
			SLPana Verfahren - Exit			
			GABi- SLP-Kunden	X		X
			SLPsyn synthetisches Verfahren - Exit			
Netzbetreiber						
			SG12			Muss
			SG12 NAD			Muss
			SG12 NAD 3035	DDM Netzbetreiber		X
			SG12 NAD 3039	Beteiligter, Identifikation		X
			SG12 NAD 3055	9 GS1		X
			293 DE, BDEW (Bundesverband der Energie- und Wasserwirtschaft e.V.)			X
			332 DE, DVGW Service & Consult GmbH			X
Nachrichten-Endesegment						
			UNT		Muss	Muss
			UNT 0074	Anzahl der Segmente in einer Nachricht	X	X
			UNT 0062	Nachrichten-Referenznummer	X	X

Segmentlayout

4. Änderungshistorie

Lfd.Nr	Ort	Bisher	Neu	Grund der Anpassung
1	BGM Segment	Z01 Fallgruppenwechsel	Ersatzlos gestrichen	GaBi 2.0 / KoV VIII
2	STS		Ersatzlos gestrichen	GaBi 2.0 / KoV VIII
3	SG7 CCI	<p><i>folgende Qualifier sind im Rahmen der UTILMD für GPKE/ GeLi Gas und der TSIMSG Prozesse zu verwenden:</i></p> <ul style="list-style-type: none"> <input type="checkbox"/> GABi-RLMNEV Normierungsersatzverfahren - Exit (nur für GABi) <input type="checkbox"/> GABi-RLMmT RLM-Kunde in Tagesregime - Exit (nur für GABi) <input type="checkbox"/> GABi-RLMoT RLM-Kunde im Stundenregime - Exit (nur für GABi) <p><i>folgende Qualifier werden nur im Rahmen der TSIMSG Prozesse verwendet:</i></p> <ul style="list-style-type: none"> <input type="checkbox"/> ENTRY_H2 Entry Wasserstoff physisch (nur für GABi) <input type="checkbox"/> GABi-Entryso Entryso (nur für GABi) <input type="checkbox"/> GABi-Exitso Exitso (nur für GABi) <input type="checkbox"/> GABi-SLPana SLP-Kunden analytisches Verfahren – Exit (nur für GABi) <input type="checkbox"/> GABi-SLPsyn SLP-Kunden synthetisches Verfahren – Exit (nur für GABi) <input type="checkbox"/> Entry_Biogas physikalische Einspeisung von Biogas 	<p><i>folgende Qualifier sind im Rahmen der UTILMD für GPKE/ GeLi Gas und der TSIMSG Prozesse zu verwenden:</i></p> <ul style="list-style-type: none"> • GABi-RLMNEV Normierungsersatzverfahren - Exit (nur für GABi) • GABi-RLMmT RLM-Kunde in Tagesregime - Exit (nur für GABi) • GABi-RLMoT RLM-Kunde im Stundenregime - Exit (nur für GABi) <p><i>folgende Qualifier werden nur im Rahmen der TSIMSG Prozesse verwendet::</i></p> <ul style="list-style-type: none"> • GABi-SLPana SLP-Kunden analytisches Verfahren – Exit (nur für GABi) • GABi-SLPsyn SLP-Kunden synthetisches Verfahren – Exit (nur für GABi) 	GaBi 2.0 / KoV VIII
4	SG6 RFF	Ersetzt durch die Aufnahme der Prüfidentifikatoren	11096 TSIMSG / Deklarationsliste an MGV 11097 TSIMSG /Deklarationsliste an BKV	
5	SG5		Muss [61] Muss [61] [61] Segmentgruppe ist genau einmal je SG4 IDE anzugeben	GaBi 2.0 / KoV VIII
6	SG4 STS	<p>E01 Status der Antwort Bei E01 (Status der Antwort) in DE9015: E09 Ablehnung (Lieferadresse nicht im Verteilnetz) E11 Ablehnung (Messproblem) E12 Ablehnung (unklares Lieferverhältnis) E13 Ablehnung</p>	Ersatzlos gestrichen	GaBi 2.0 / KoV VIII

Segmentlayout

		<p>(Bilanzierungsproblem) E14 Ablehnung Sonstiges Bei Verwendung von E14 sollte in FTX+ACB, C108 als Freitext eine Erläuterung eingefügt werden, warum die Ablehnung erfolgt ist. E15 Zustimmung ohne Korrekturen E17 Ablehnung wg. Fristüberschreitung Z01 Zustimmung mit Terminänderung Z07 Ablehnung (Keine Berechtigung) Z08 Ablehnung (Transaktion schon stattgefunden) Z09 Ablehnung (Transaktionsgrund unplausibel) Z10 Ablehnung (Abmeldung fehlt) Z11 Ablehnung (Termin fehlt) Z12 Ablehnung-Vertragsbindung Z13 Ablehnung (Meldung nicht identifizierbar) Z14 Ablehnung (Doppelmeldung) Z15 Zusätzlicher Datensatz Z29 Ablehnung (kein Vertragsverhältnis) Z30 Ablehnung (kein Grund-/Ersatzversorgungsfall) Z32 Ablehnung (fehlende Anmeldung zur Abmeldung aus Ersatzversorgung) Z34 Ablehnung (Mehrfachkündigung) Z35 Ablehnung Zwangsabmeldung Z43 Zustimmung mit Korrektur von bilanzierungsrel. Daten Z44 Zustimmung mit Korrektur von nicht bilanzierungsrel. Daten Z45 Ablehnung wegen Netzinstabilität (nur TSIMSG)</p>		
7	SG4 STS	<p>7 Transaktionsgrund Bei 7 (Transaktionsgrund) in DE9015: E01 Ein-/Auszug (Umzug) E02 Einzug/Neuanlage E03 Wechsel (Kunde bleibt an der</p>	Ersatzlos gestrichen	GaBi 2.0 / KoV VIII

Segmentlayout

		<p>Lieferstelle, hat nur Lieferanten gewechselt) E04 Vorübergehender Anschluss (z. B. Kirmes- oder Bauzähler) E05 Stornierung E06 Ersatzbelieferung Z03 Ersatz- oder Grundversorgung Der Qualifier Z03: Ersatz- oder Grundversorgung ist nur mit E35 in BGM DE1001 anzuwenden. Z26 Lieferantenkonkurrenz Z33 Auszug/Stilllegung Z36 EoG aus Ein-/Auszug (Umzug) Z37 EoG aus Einzug/Neuanlage Z38 EoG aus Lieferantenwechsel Z39 EoG aus vorübergehendem Anschluss Z40 Geschäftsdatenanfrage Z41 Ende der ESV ohne Folgelieferung Z42 Ein-/Auszug (> 6 Wochen) Z46 Änderungsmitteilung nicht bilanzierungsrel. Daten Z47 Änderungsmitteilung von bilanzierungsrel. Daten</p>		
--	--	---	--	--